



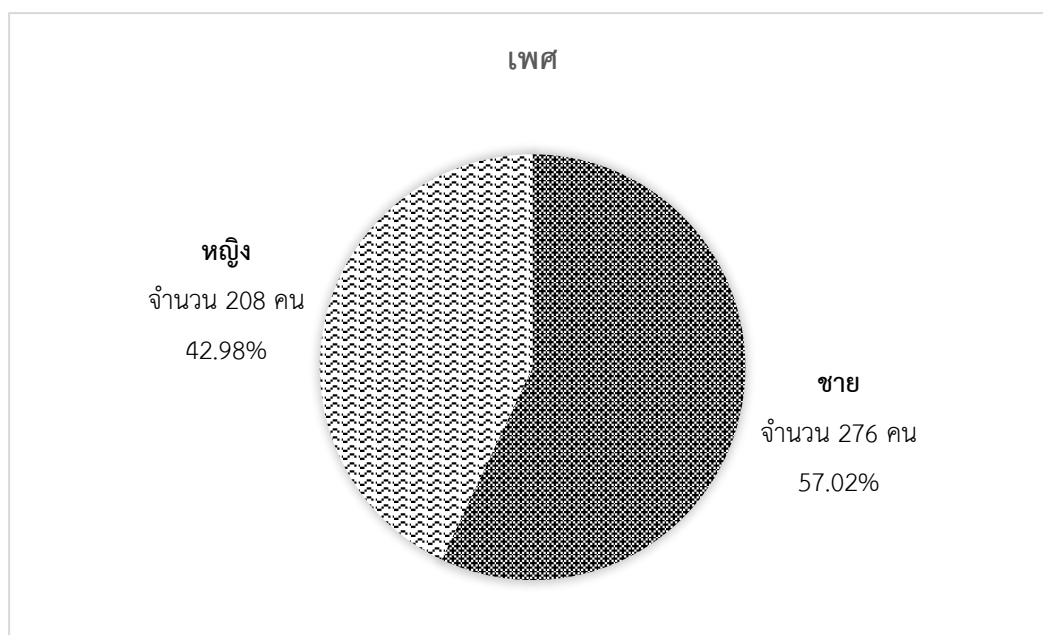
รายงานแบบประเมินความพึงพอใจ  
การใช้งานระบบการจัดการเรียนการสอนผ่านเครือข่าย SUT e-Learning  
ภาคการศึกษาที่ 1 ปีการศึกษา 2566  
ศูนย์นวัตกรรมและเทคโนโลยีการศึกษา มหาวิทยาลัยเทคโนโลยีสุรนารี  
(ข้อมูลสรุป ณ วันที่ 20 พฤศจิกายน 2566)

---

การศึกษาความพึงพอใจการใช้งานระบบการจัดการเรียนการสอนผ่านเครือข่าย SUT e-Learning ภาคการศึกษาที่ 1 ปีการศึกษา 2566 ในครั้งนี้ กลุ่มเป้าหมาย ได้แก่ คณาจารย์ นักศึกษา รวมถึงบุคลากรที่เกี่ยวข้องกับกิจกรรมการจัดการเรียนการสอน และการฝึกอบรมออนไลน์ของมหาวิทยาลัยเทคโนโลยีสุรนารี มีวัตถุประสงค์เพื่อสอบถามความพึงพอใจของผู้ใช้งานระบบในการจัดการเรียนการสอนออนไลน์ และความคิดเห็นในการนำระบบ SUT e-Learning ใช้ในการเรียนการสอนผ่านเครือข่าย เพื่อพัฒนาระบบและการให้บริการที่มีประสิทธิภาพตอบสนองความต้องการการใช้งาน โดยเครื่องมือที่ใช้ในการเก็บข้อมูล เป็นแบบสอบถามความพึงพอใจการใช้งานระบบ SUT e-Learning แบ่งเป็น 3 ตอน ได้แก่ 1) สถานภาพทั่วไปของผู้ตอบแบบประเมินความพร้อมและสภาพการใช้งานระบบการจัดการเรียนการสอนผ่านเครือข่าย SUT e-Learning 2) ความพึงพอใจต่อการใช้งานระบบการจัดการเรียนการสอนผ่านเครือข่าย SUT e-Learning 3) ข้อเสนอแนะอื่น ๆ โดยการศึกษานี้ มีผู้ตอบแบบสอบถามทั้งสิ้น จำนวน 484 คน จากการศึกษาพบว่า

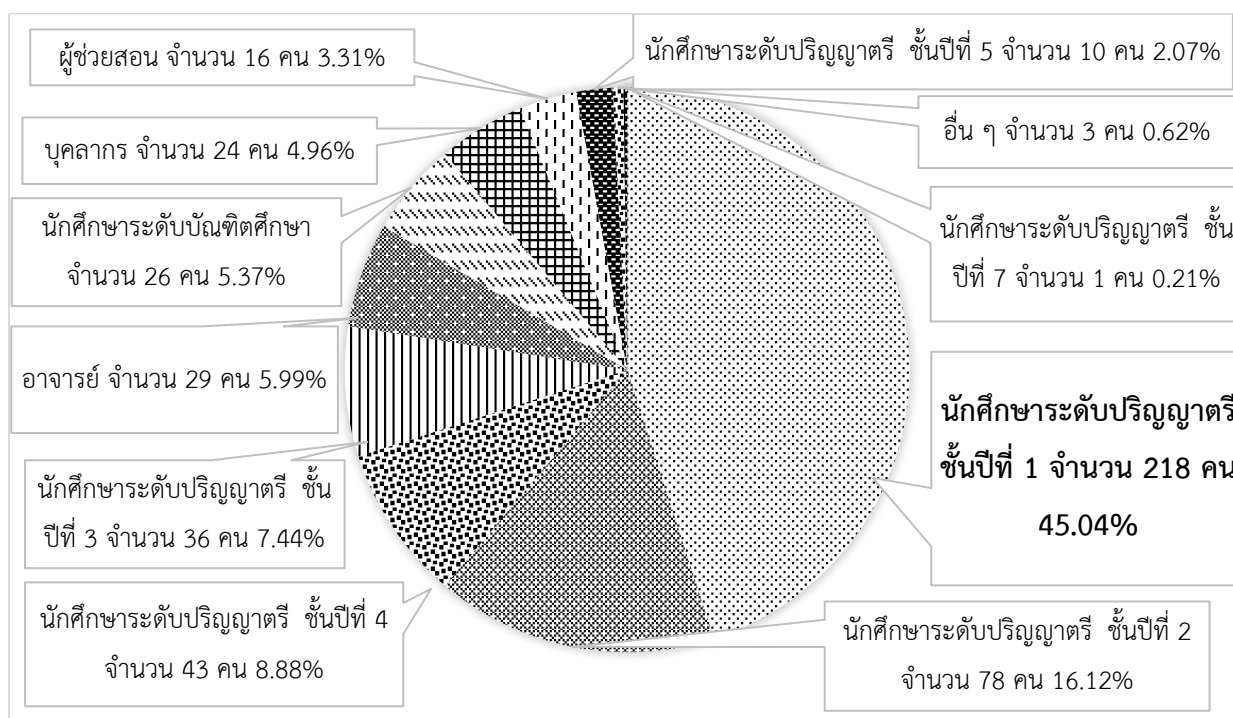
**ตอนที่ 1** สถานภาพทั่วไปของผู้ตอบแบบสอบถาม ความพร้อมและสภาพการใช้งานระบบการจัดการเรียนการสอนผ่านเครือข่าย SUT e-Learning

**1.1 เพศ** ผู้ตอบแบบสอบถามเป็นเพศชาย จำนวน 276 คน คิดเป็นร้อยละ 57.02 เพศหญิง จำนวน 208 คน คิดเป็นร้อยละ 42.98 ดังแผนภูมิที่ 1



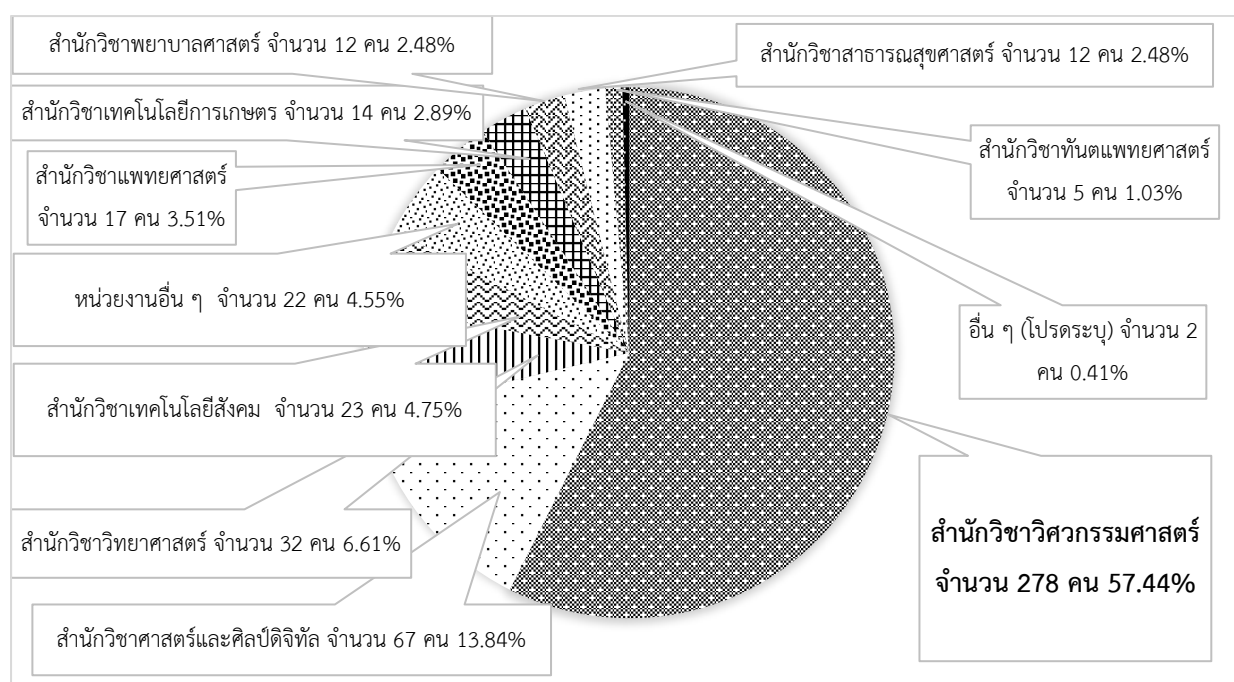
แผนภูมิที่ 1 แสดงผลสถานะเพศผู้ตอบแบบสอบถาม

**1.2 สถานภาพ** ผู้ตอบแบบสอบถามจำนวนมากที่สุด 3 ลำดับแรก ได้แก่ นักศึกษาระดับปริญญาตรี ชั้นปีที่ 1 จำนวน 218 คน คิดเป็นร้อยละ 45.04 นักศึกษาระดับปริญญาตรี ชั้นปีที่ 2 จำนวน 78 คน คิดเป็นร้อยละ 16.12 และนักศึกษาระดับปริญญาตรี ชั้นปีที่ 4 จำนวน 43 คน คิดเป็นร้อยละ 8.88 โดยประเด็นที่น่าสังเกต คือมีคณาจารย์ ที่เข้าร่วมตอบแบบสอบถามเพียง 29 คน คิดเป็นร้อยละ 5.99 ดังแผนภูมิที่ 2



แผนภูมิที่ 2 แสดงสถานภาพผู้ตอบแบบสอบถาม

**1.3 หน่วยงานหรือสังกัด** ผู้ตอบแบบสอบถาม มาจากสำนักวิชาวิศวกรรมศาสตร์ จำนวน 278 คน คิดเป็นร้อยละ 57.44 จากสำนักวิชาศาสตร์และศิลป์ดิจิทัล จำนวน 67 คน คิดเป็นร้อยละ 13.84 สำนักวิชาวิทยาศาสตร์ จำนวน 32 คน คิดเป็นร้อยละ 6.61 สำนักวิชาเทคโนโลยีสังคม จำนวน 23 คน คิดเป็นร้อยละ 4.75 และหน่วยงานอื่น ๆ จำนวน 22 คน คิดเป็นร้อยละ 4.55 เป็นต้น รายละเอียดตามลำดับ ดังแผนภูมิที่ 3



แผนภูมิที่ 3 แสดงหน่วยงานหรือสังกัดของผู้ตอบแบบสอบถาม

โดยผู้ตอบแบบสอบถามสามารถแบ่งตามสาขาวิชาดังนี้

สำนักวิชา/ สาขาวิชา	จำนวน (คน)
<b>สำนักวิชาวิศวกรรมศาสตร์</b>	<b>278</b>
- ยังไม่เลือกสาขา	114
- สาขาวิชาวิศวกรรมเครื่องกล	22
- สาขาวิชาวิศวกรรมแมคคาทรอนิกส์	21
- สาขาวิชาวิศวกรรมไฟฟ้า	17
- สาขาวิชาวิศวกรรมการผลิตอัตโนมัติและหุ่นยนต์	13
- สาขาวิชาวิศวกรรมอิเล็กทรอนิกส์	12
- สาขาวิชาวิศวกรรมคอมพิวเตอร์	11
- สาขาวิชาวิศวกรรมโทรคมนาคม	8
- สาขาวิชาวิศวกรรมขนส่งและโลจิสติกส์	7
- สาขาวิชาวิศวกรรมโยธา	7

สำนักวิชา/ สาขาวิชา	จำนวน (คน)
- สาขาวิชาวิศวกรรมพอลิเมอร์	5
- สาขาวิชาวิศวกรรมโลหการ	5
- สาขาวิชาวิศวกรรมสิ่งแวดล้อม	5
- สาขาวิชาวิศวกรรมเกษตรและอาหาร	4
- สาขาวิชาวิศวกรรมเซรามิก	4
- สาขาวิชาวิศวกรรมอากาศยาน	4
- สาขาวิชาวิศวกรรมอุตสาหการ	4
- สาขาวิชาวิศวกรรมเคมี	3
- สาขาวิชาวิศวกรรมปิโตรเลียมและเทคโนโลยีธรณี	3
- สาขาวิชาวิศวกรรมยานยนต์	2
- สาขาวิชาวิศวกรรมพรีชีชั่น	2
- สาขาวิชาวิศวกรรมไฟฟ้าอุตสาหกรรม	2
- สาขาวิชาวิศวกรรมโยธาและโครงสร้างพื้นฐาน	2
- สาขาวิชาวิศวกรรมปิโตรเคมีและพอลิเมอร์	1
<b>สำนักวิทยาศาสตร์และศิลปดิจิทัล</b>	<b>67</b>
- สาขาวิชาเทคโนโลยีดิจิทัล	34
- สาขาวิชานิเทศศาสตร์ดิจิทัล	28
- สาขาวิชาเทคโนโลยีดิจิทัลและนิเทศศาสตร์ดิจิทัล	5
<b>สำนักวิชาวิทยาศาสตร์</b>	<b>32</b>
- ยังไม่เลือกสาขา	7
- สาขาวิชาคณิตศาสตร์	5
- สาขาวิชาฟิสิกส์	5
- สาขาวิชาเคมี	4
- สาขาวิชาชีววิทยา	4
- สาขาวิทยาการคอมพิวเตอร์	4
- สาขาวิชาวิทยาศาสตร์การกีฬา	2
- สาขาวิชาจุลชีววิทยา	1
<b>สำนักวิชาเทคโนโลยีสังคม</b>	<b>23</b>
- สาขาวิชาเทคโนโลยีการจัดการ	12
- สาขาวิชาศึกษาทั่วไป	7
- สาขาวิชาภาษาต่างประเทศ	4

สำนักวิชา/ สาขาวิชา	จำนวน (คน)
<b>หน่วยงานอื่น ๆ</b>	<b>22</b>
- ศูนย์เครื่องมือวิทยาศาสตร์และเทคโนโลยี	4
- โรงเรียนสุรวิวัฒน์	3
- เทคโนโลยีธานี	2
- สถาบันวิจัยฯ	2
- ส่วนอาคารสถานที่	2
- ศูนย์บริการการศึกษา	1
- โรงเรียนสุรวิวัฒน์	1
- โรงพยาบาลมหาวิทยาลัยเทคโนโลยีสุรนารี	1
- ศูนย์นวัตกรรมฯ	1
- ส่วนกิจการนักศึกษา	1
- ส่วนบริหารสินทรัพย์	1
- ส่วนแผนงาน	1
- สำนักงานคณบดีสำนักวิชาเทคโนโลยีการเกษตร	1
- สำนักงานสภามหาวิทยาลัย	1
<b>สำนักวิชาแพทยศาสตร์</b>	<b>17</b>
<b>สำนักวิชาเทคโนโลยีการเกษตร</b>	<b>14</b>
- สาขาวิชาเทคโนโลยีการผลิตพืช	9
- สาขาวิชาเทคโนโลยีและนวัตกรรมทางสัตว์	2
- สาขาวิชาเทคโนโลยีอาหาร	2
- สาขาเทคโนโลยีชีวภาพ	1
<b>สำนักวิชาพยาบาลศาสตร์</b>	<b>12</b>
<b>สำนักวิชาสาธารณสุขศาสตร์</b>	<b>12</b>
สาขาวิชาอาชีวอนามัยและความปลอดภัย	6
สาขาวิชาอนามัยสิ่งแวดล้อม	3
ยังไม่เลือกสาขา	2
สาขาโภชนวิทยาและการกำหนดอาหาร	1
<b>สำนักวิชาทันตแพทยศาสตร์</b>	<b>5</b>
<b>อื่น ๆ (ไม่ระบุ)</b>	<b>2</b>

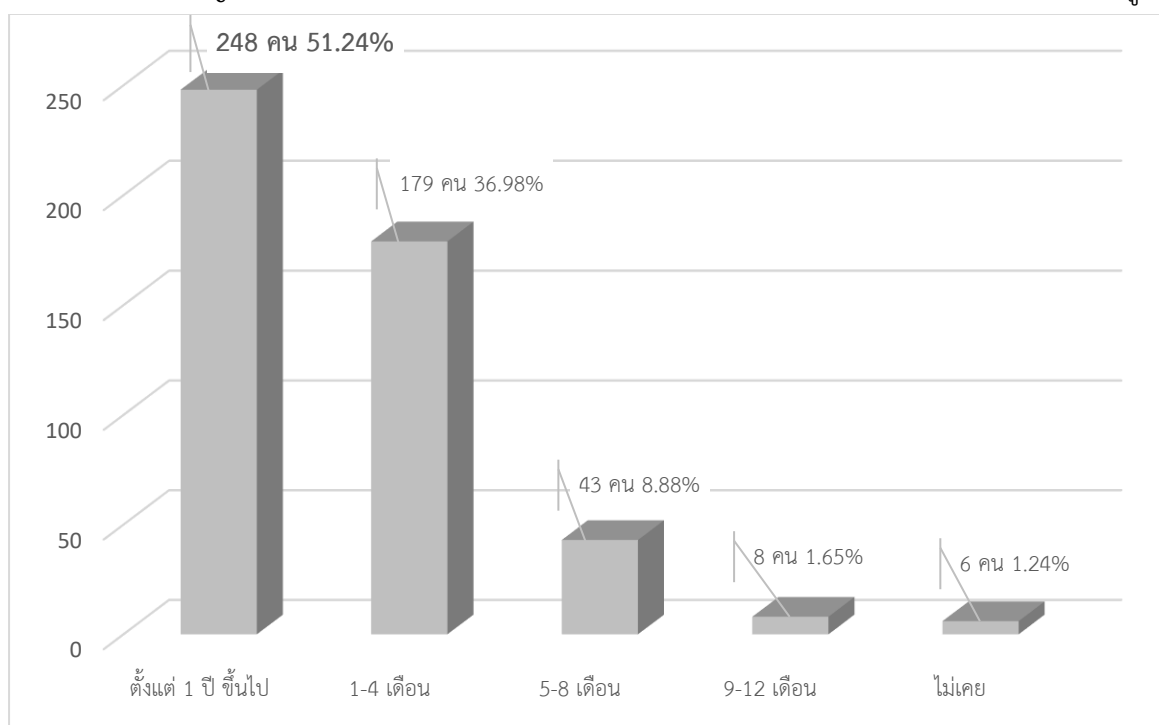
ตารางที่ 1 รายละเอียดสาขาวิชา หน่วยงานหรือสังกัดของผู้ตอบแบบสอบถาม

#### 1.4 ประสิทธิภาพการใช้งานระบบ ผู้ตอบแบบสอบถามมีประสบการณ์การใช้งานระบบ SUT e-Learning รายละเอียดดังตารางที่ 2

ระยะเวลาประสบการณ์การใช้งานระบบฯ	จำนวน (คน)	ร้อยละ
ตั้งแต่ 1 ปี ขึ้นไป	248	51.24
1-4 เดือน	179	36.98
5-8 เดือน	43	8.88
9-12 เดือน	8	1.65
ไม่เคย	6	1.24

ตารางที่ 2 ประสิทธิภาพการใช้งานระบบ SUT e-Learning ของผู้ตอบแบบสอบถาม

จากตารางที่ 2 ประสิทธิภาพการใช้งานระบบ SUT e-Learning ของผู้ตอบแบบสอบถาม โดยผู้ตอบแบบสอบถามส่วนใหญ่จะมีประสบการณ์ตั้งแต่ 1 ปีขึ้นไป จำนวน 248 คน คิดเป็นร้อยละ 51.24 ดังแผนภูมิที่ 4



แผนภูมิที่ 4 แสดงประสิทธิภาพการใช้งานระบบ SUT e-Learning ของผู้ตอบแบบสอบถาม

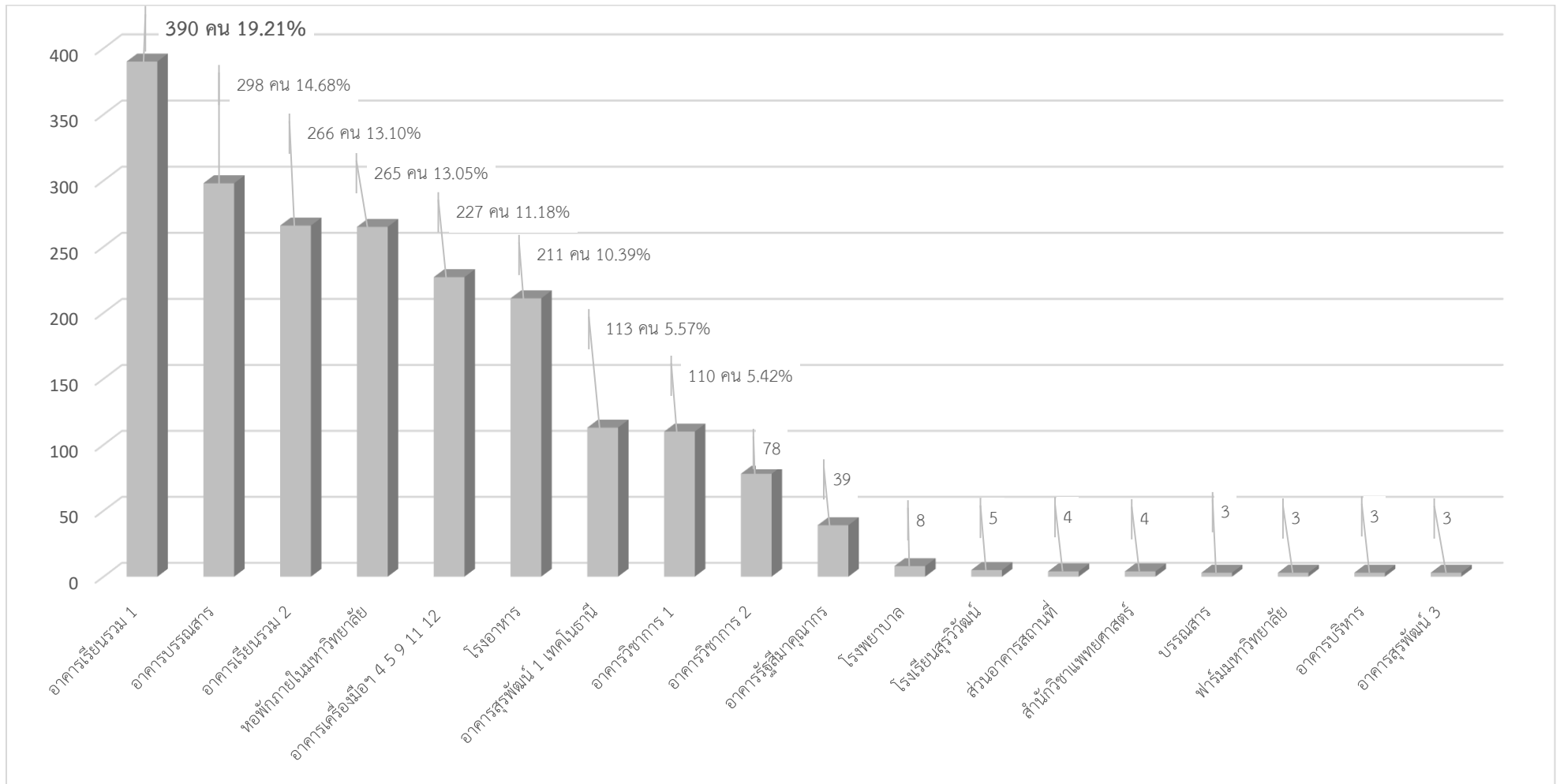
#### 1.5 สถานที่ใช้งานภายในมหาวิทยาลัย ผู้ตอบแบบสอบถามใช้งานระบบ SUT e-Learning ภายในมหาวิทยาลัย (เลือกได้มากกว่า 1 ข้อ) มีรายละเอียดดัง ตารางที่ 3

สถานที่การใช้งานระบบ SUT e-Learning ภายในมหาวิทยาลัย	จำนวน (คน)	ร้อยละ
อาคารเรียนรวม 1	390	19.21
อาคารบรรณสาร	298	14.68
อาคารเรียนรวม 2	266	13.10

สถานที่การใช้งานระบบ SUT e-Learning ภายในมหาวิทยาลัย	จำนวน (คน)	ร้อยละ
หอพักภายในมหาวิทยาลัย	265	13.05
อาคารเครื่องมือฯ 4 5 9 11 12	227	11.18
โรงอาหาร	211	10.39
อาคารสุรพัฒน์ 1 เทคโนโลยี	113	5.57
อาคารวิชาการ 1	110	5.42
อาคารวิชาการ 2	78	3.84
อาคารรัฐสีมาคุณากร	39	1.92
โรงพยาบาล	8	0.39
โรงเรียนสุรวิวัฒน์	5	0.25
ส่วนอาคารสถานที่	4	0.20
สำนักวิชาแพทยศาสตร์	4	0.20
บรรณสาร	3	0.15
ฟาร์มมหาวิทยาลัย	3	0.15
อาคารบริหาร	3	0.15
อาคารสุรพัฒน์ 3	3	0.15

ตารางที่ 3 สถานที่ที่ผู้ตอบแบบสอบถามใช้งานระบบ SUT e-Learning ภายในมหาวิทยาลัย

จากตารางที่ 3 ผู้ตอบแบบสอบถามเข้าใช้งานระบบ SUT e-Learning ภายในมหาวิทยาลัยเทคโนโลยีสุรนารี มีการเข้าใช้งานระบบฯ จากอาคารเรียนรวม 1 เป็นอันดับแรก จำนวน 390 คน คิดเป็นร้อยละ 19.21 โดย 1 คนสามารถเลือกตอบได้มากกว่า 1 สถานที่ รายละเอียด ดังแผนภูมิที่ 5



แผนภูมิที่ 5 แสดงสถานที่ที่ผู้ตอบแบบสอบถามเข้าใช้งานระบบ SUT e-Learning ภายในมหาวิทยาลัย

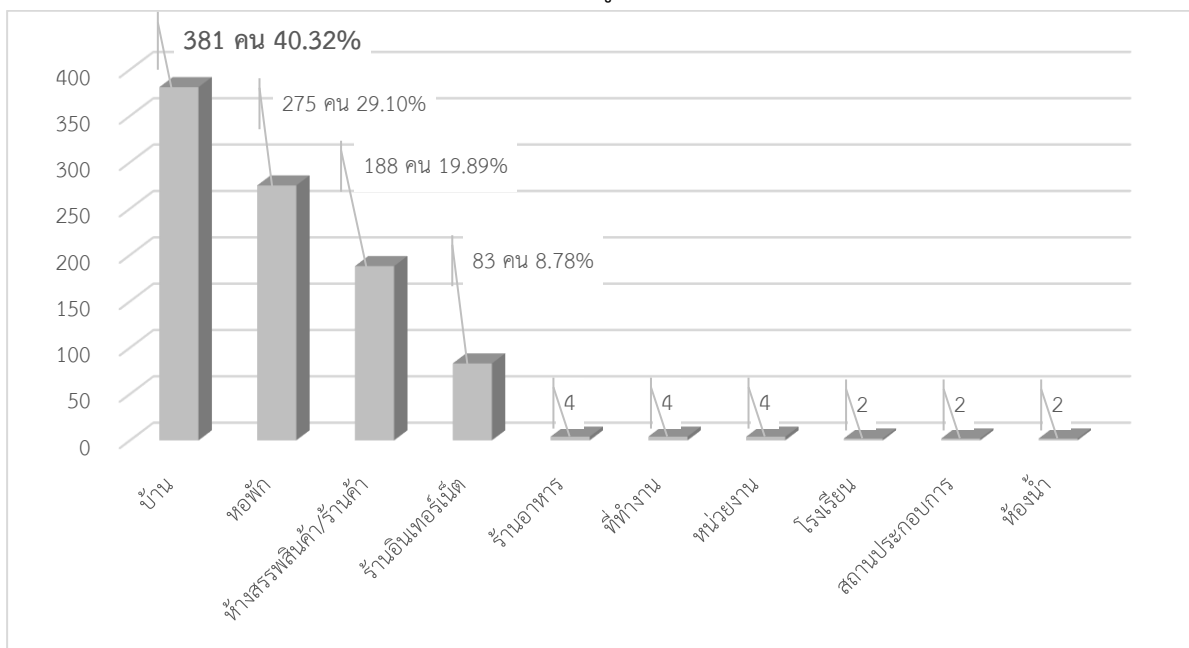


1.6 สถานที่ใช้งานระบบภายนอกมหาวิทยาลัย ผู้ตอบแบบสอบถามใช้งานระบบ SUT e-Learning นอกมหาวิทยาลัย (เลือกได้มากกว่า 1 ข้อ) ดังตารางที่ 4

สถานที่ใช้งานระบบ SUT e-Learning ภายนอกมหาวิทยาลัย	จำนวน (คน)	ร้อยละ
บ้าน	381	40.32
หอพัก	275	29.10
ห้างสรรพสินค้า/ร้านค้า	188	19.89
ร้านอินเทอร์เน็ต	83	8.78
ร้านอาหาร	4	0.42
ที่ทำงาน	4	0.42
หน่วยงาน	4	0.42
โรงเรียน	2	0.21
สถานประกอบการ	2	0.21
ห้องน้ำ	2	0.21

ตารางที่ 4 สถานที่ที่ผู้ตอบแบบสอบถามใช้งานระบบ SUT e-Learning ภายนอกมหาวิทยาลัย

จากตารางที่ 4 ผู้ตอบแบบสอบถามเข้าใช้งานระบบ SUT e-Learning ภายนอกมหาวิทยาลัยเทคโนโลยีสุรนารี มีการเข้าใช้งานจากบ้าน เป็นอันดับแรก จำนวน 381 คน คิดเป็นร้อยละ 40.32 โดย 1 คนสามารถเลือกตอบได้มากกว่า 1 สถานที่ รายละเอียดดังแผนภูมิที่ 6



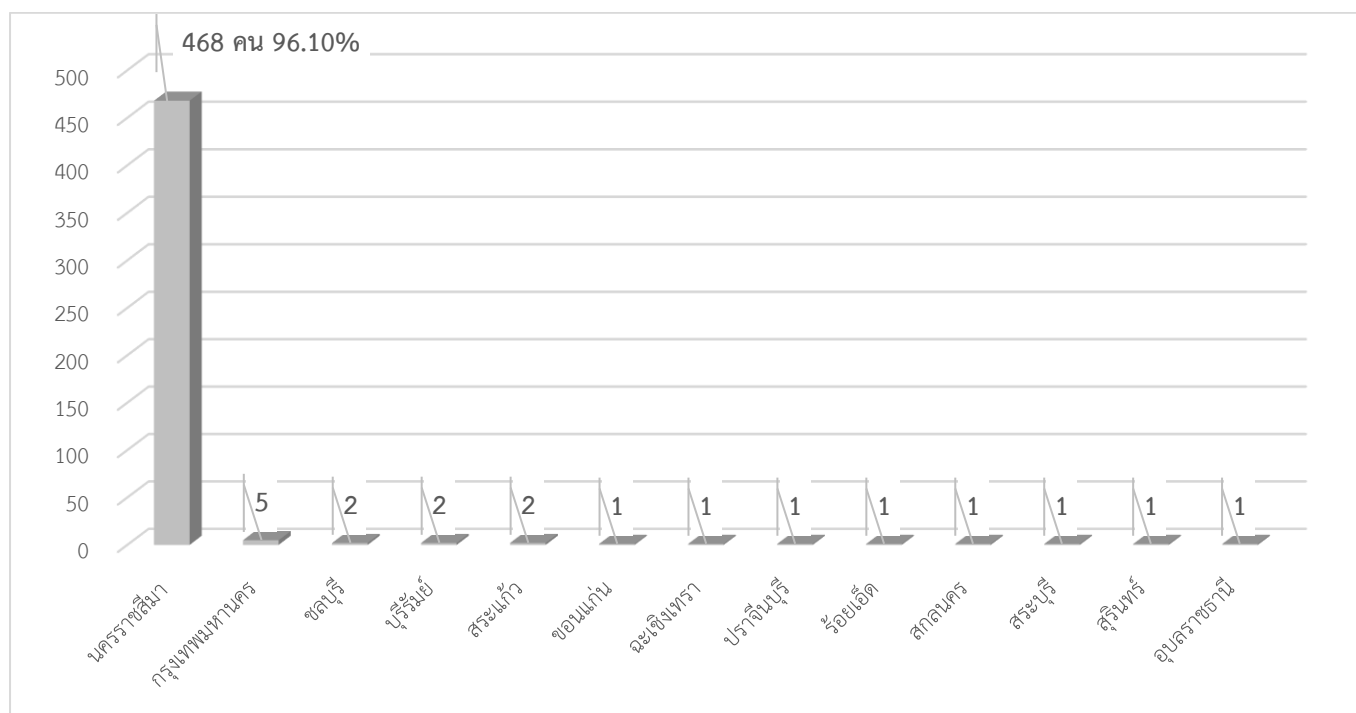
แผนภูมิที่ 6 แสดงสถานที่ที่ผู้ตอบแบบสอบถามใช้งานระบบ SUT e-Learning ภายนอกมหาวิทยาลัย

1.7 จังหวัด ผู้ตอบแบบสอบถามใช้งานระบบ SUT e-Learning จากจังหวัด (เลือกได้มากกว่า 1 ข้อ) ดังตารางที่ 5

จังหวัด	จำนวน (คน)	ร้อยละ
นครราชสีมา	468	96.10
กรุงเทพมหานคร	5	1.03
ชลบุรี	2	0.41
บุรีรัมย์	2	0.41
สระแก้ว	2	0.41
ขอนแก่น	1	0.21
ฉะเชิงเทรา	1	0.21
ปราจีนบุรี	1	0.21
ร้อยเอ็ด	1	0.21
สกลนคร	1	0.21
สระบุรี	1	0.21
สุรินทร์	1	0.21
อุบลราชธานี	1	0.21

ตารางที่ 5 จังหวัดที่ผู้ตอบแบบสอบถามใช้งานระบบ SUT e-Learning

จากตารางที่ 5 ผู้ตอบแบบสอบถามเข้าใช้งานระบบ SUT e-Learning จากหลายจังหวัด โดยมีการเข้าใช้กระจายจาก 13 จังหวัด ผลการศึกษาพบว่า มีการใช้งานระบบ SUT e-Learning จากจังหวัดนครราชสีมาเป็นอันดับแรก จำนวน 468 คน คิดเป็นร้อยละ 96.10 จากข้อมูลการตอบทั้งหมด โดย 1 คนสามารถเลือกตอบได้มากกว่า 1 จังหวัด รายละเอียดดังแผนภูมิที่ 7



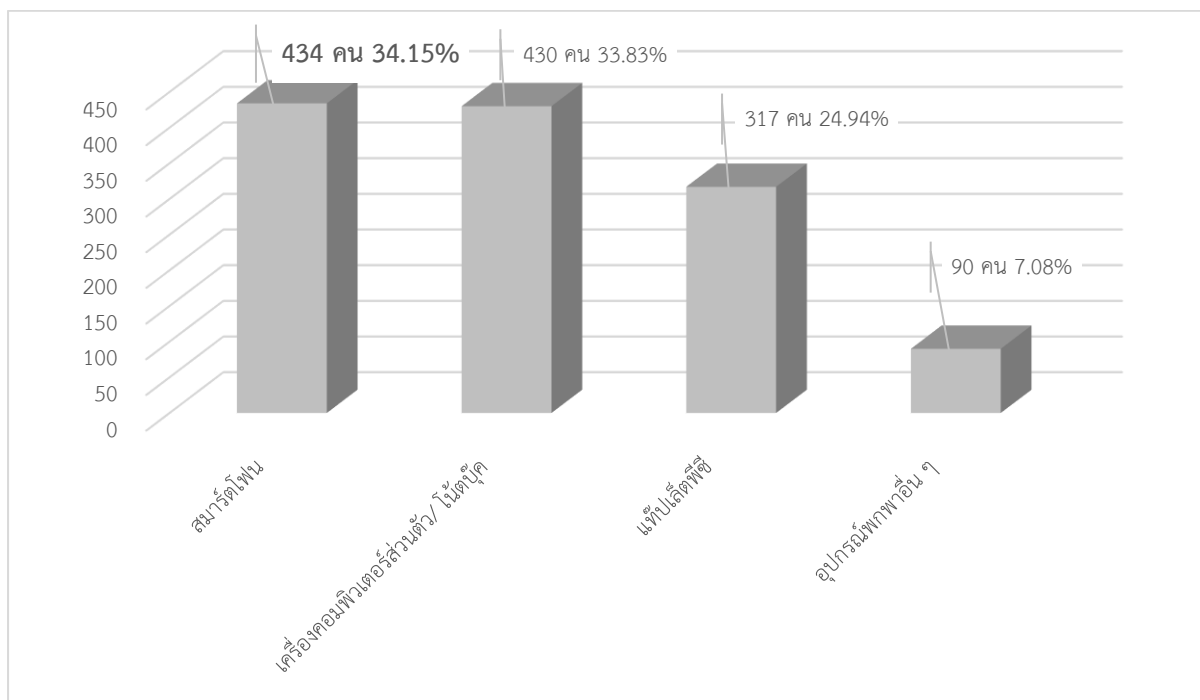
แผนภูมิที่ 7 แสดงจังหวัดที่ผู้ตอบแบบสอบถามใช้งานระบบ SUT e-Learning

**1.8 เครื่องมืออุปกรณ์** ผู้ตอบแบบสอบถามใช้งานระบบ SUT e-Learning ด้วยเครื่องมืออุปกรณ์ (เลือกได้มากกว่า 1 ข้อ) ดังตารางที่ 6

เครื่องมืออุปกรณ์ที่ใช้งานระบบฯ	จำนวน (คน)	ร้อยละ
สมาร์ทโฟน	434	34.15
เครื่องคอมพิวเตอร์ส่วนตัว/ โน้ตบุ๊ก	430	33.83
แท็บเล็ตพีซี	317	24.94
อุปกรณ์พกพาอื่น ๆ	90	7.08

ตารางที่ 6 เครื่องมืออุปกรณ์ที่ผู้ตอบแบบสอบถามใช้งานระบบ SUT e-Learning

จากตารางที่ 6 ผู้ตอบแบบสอบถามใช้งานระบบ SUT e-Learning ผ่านเครื่องมืออุปกรณ์ที่หลากหลาย โดย 1 คน สามารถตอบอุปกรณ์ได้มากกว่า 1 อุปกรณ์ ผลการศึกษา พบว่ามีการใช้ระบบ SUT e-Learning ผ่านสมาร์ทโฟน เป็นลำดับแรกจำนวน 434 คน คิดเป็นร้อยละ 34.15 รายละเอียดดังแผนภูมิที่ 8



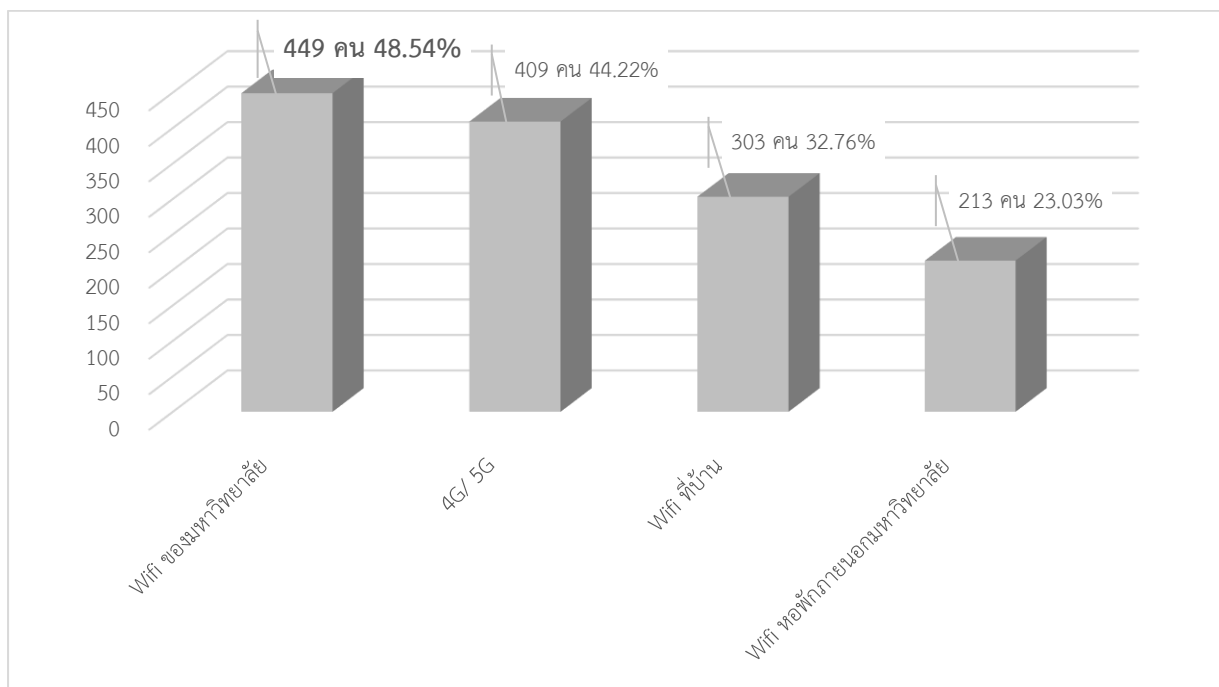
แผนภูมิที่ 8 แสดงเครื่องมืออุปกรณ์ที่ผู้ตอบแบบสอบถามใช้งานระบบ SUT e-Learning

1.9 สัญญาณอินเทอร์เน็ต ผู้ตอบแบบสอบถามใช้งานระบบ SUT e-Learning ผ่านสัญญาณอินเทอร์เน็ต (ระบุได้มากกว่า 1 ข้อ) ดังตารางที่ 7

สัญญาณอินเทอร์เน็ต	จำนวน (คน)	ร้อยละ
Wifi ของมหาวิทยาลัย	449	48.54
4G/ 5G	409	44.22
Wifi ที่บ้าน	303	32.76
Wifi หอพักภายนอกมหาวิทยาลัย	213	23.03

ตารางที่ 7 สัญญาณอินเทอร์เน็ตที่ผู้ตอบแบบสอบถามใช้งานระบบ SUT e-Learning

จากตารางที่ 7 ผู้ตอบแบบสอบถามใช้งานระบบ SUT e-Learning ผ่านสัญญาณอินเทอร์เน็ต โดย 1 คนสามารถตอบได้มากกว่า 1 แหล่งสัญญาณอินเทอร์เน็ต โดยผลการศึกษา พบว่ามีการใช้ระบบ SUT e-Learning ผ่านสัญญาณอินเทอร์เน็ต Wifi ของมหาวิทยาลัย เป็นลำดับแรกจำนวน 449 คน คิดเป็นร้อยละ 48.54 รายละเอียดดังแผนภูมิที่ 9



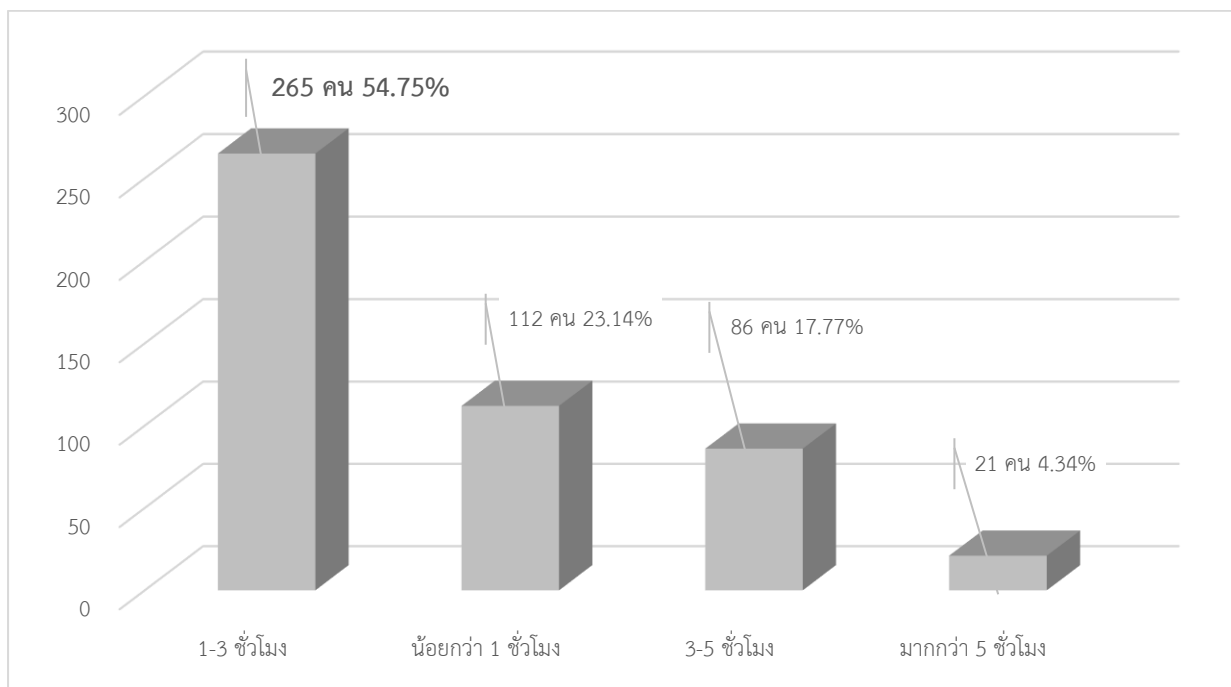
แผนภูมิที่ 9 แสดงสัญญาณอินเทอร์เน็ตที่ผู้ตอบแบบสอบถามใช้งานระบบ SUT e-Learning

#### 1.10 ระยะเวลาการใช้งานระบบ ระยะเวลาที่ผู้ตอบแบบสอบถามเข้าใช้ระบบ SUT e-Learning ต่อวัน ดังตารางที่ 8

ระยะเวลาในการเข้าใช้ระบบ	จำนวน (คน)	ร้อยละ
1-3 ชั่วโมง	265	54.75
น้อยกว่า 1 ชั่วโมง	112	23.14
3-5 ชั่วโมง	86	17.77
มากกว่า 5 ชั่วโมง	21	4.34

ตารางที่ 8 ระยะเวลาที่ผู้ตอบแบบสอบถามเข้าใช้ระบบ SUT e-Learning ต่อวัน

จากตารางที่ 8 ผู้ตอบแบบสอบถามใช้ระยะเวลาในการเข้าใช้ระบบ SUT e-Learning ต่อวัน โดยผลการศึกษา พบว่ามีการใช้ระบบ SUT e-Learning เป็นเวลา 1-3 ชั่วโมง เป็นลำดับแรกจำนวน 265 คน คิดเป็นร้อยละ 54.75 รายละเอียดดังแผนภูมิที่ 10



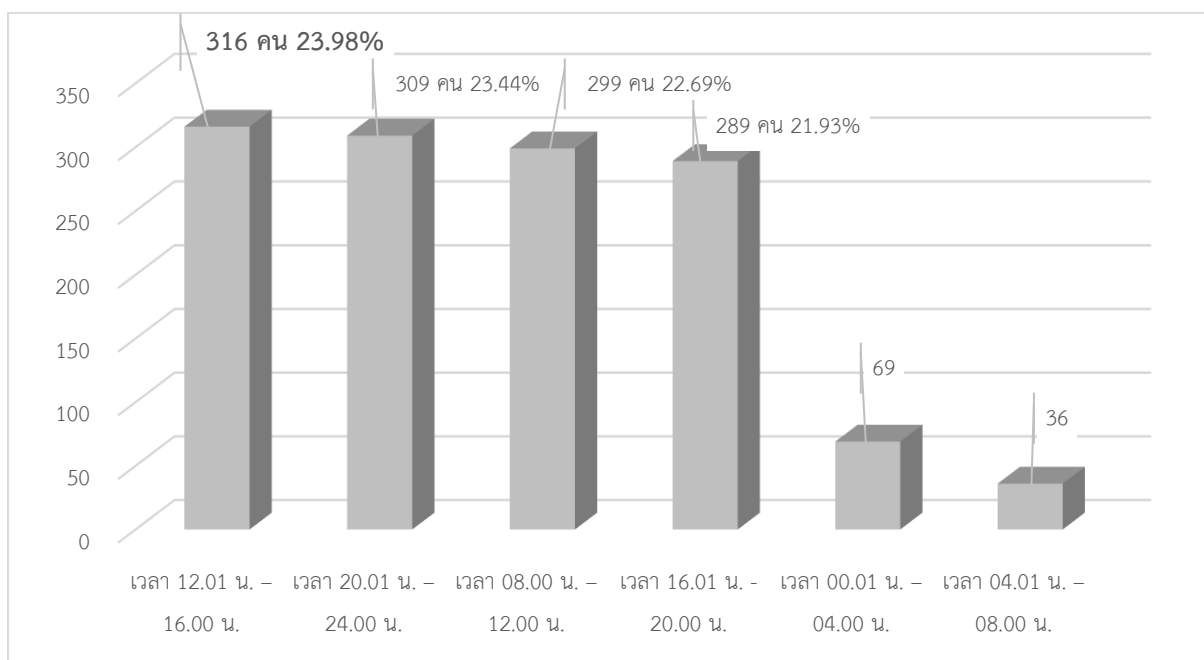
แผนภูมิที่ 10 แสดงระยะเวลาที่ผู้ตอบแบบสอบถามเข้าใช้ระบบ SUT e-Learning ต่อวัน

**1.11 ช่วงเวลาใช้งานระบบ** ช่วงเวลาที่ผู้ตอบแบบสอบถามเข้าใช้ระบบ SUT e-Learning ที่มีการใช้งานบ่อยครั้ง (ระบุได้มากกว่า 1 ข้อ) ดังตารางที่ 9

ช่วงเวลาในการเข้าใช้ระบบ	จำนวน (คน)	ร้อยละ
เวลา 12.01 น. – 16.00 น.	316	23.98
เวลา 20.01 น. – 24.00 น.	309	23.44
เวลา 08.00 น. – 12.00 น.	299	22.69
เวลา 16.01 น. - 20.00 น.	289	21.93
เวลา 00.01 น. – 04.00 น.	69	5.24
เวลา 04.01 น. – 08.00 น.	36	2.73

ตารางที่ 9 ช่วงเวลาที่ผู้ตอบแบบสอบถามเข้าใช้ระบบ SUT e-Learning

จะเห็นได้จากตารางที่ 9 ผู้ตอบแบบสอบถามเข้าใช้งานระบบ SUT e-Learning ในช่วงเวลาต่าง ๆ โดย 1 คน สามารถตอบช่วงเวลาได้มากกว่า 1 ช่วงเวลา โดยผลการศึกษาพบว่ามีการเข้าใช้ระบบ SUT e-Learning ในช่วงเวลา เวลา 12.01 น. – 16.00 น. เป็นลำดับแรกจำนวน 316 คน คิดเป็นร้อยละ 23.98 รายละเอียดดังแผนภูมิที่ 11



แผนภูมิที่ 11 แสดงผลช่วงเวลาของผู้ตอบแบบสอบถามที่ใช้ระบบ SUT e-Learning

**ตอนที่ 2** ความพึงพอใจการใช้งานระบบการจัดการเรียนการสอนผ่านเครือข่าย SUT e-Learning และการให้บริการของเจ้าหน้าที่ โดยการกำหนดเกณฑ์ในการแปลความหมายตามช่วงคะแนนดังนี้

ค่ามัชฌิมเลขคณิต	การแปลความหมาย
4.50 - 5.00	ระดับมากที่สุด
3.50 - 4.49	ระดับมาก
2.50 - 3.49	ระดับปานกลาง
1.50 - 2.49	ระดับน้อย
1.00 - 1.49	ระดับน้อยที่สุด

### จากการวิเคราะห์ข้อมูลพบว่า

2.1 ภาพรวมความพึงพอใจการใช้งานระบบการจัดการเรียนการสอนผ่านเครือข่าย SUT e-Learning ด้านประสิทธิภาพและการใช้งานระบบ SUT e-Learning อยู่ในระดับ “มาก” ( $\bar{X} = 4.38$ , S.D. = 0.78) โดยมีรายละเอียด ดังตารางที่ 10

ด้านประสิทธิภาพและการใช้งานระบบ SUT e-Learning	ค่าเฉลี่ย ( $\bar{X}$ )	ส่วนเบี่ยงเบนมาตรฐาน (S.D.)
1. ระบบมีความพร้อมในการให้บริการตลอดเวลา	4.55	0.63
2. ระบบทำงานตอบสนองได้รวดเร็ว	4.36	0.74
3. ระบบประมวลผลข้อมูลได้ถูกต้อง	4.52	0.65
4. ระบบมีเสถียรภาพทำงานได้ต่อเนื่อง	4.30	0.79
5. ระบบมีขนาดตัวอักษรและรูปแบบตัวอักษร อ่านได้ง่ายและสวยงาม	4.42	0.71
6. ระบบมีการจัดวางรูปแบบเว็บไซต์ (Theme) ง่ายต่อการใช้งาน	4.27	0.86
7. ระบบมีรูปแบบเว็บไซต์ (Theme) มีความทันสมัย น่าสนใจ	4.14	0.93
8. ระบบมีความปลอดภัยของข้อมูล	4.33	0.76
9. ระบบค้นหาข้อมูลหรือค้นหารายวิชาที่ต้องการได้ง่าย	4.21	0.92
10. ระบบรองรับการเข้าใช้งานได้ทุกอุปกรณ์	4.58	0.66
11. ระบบรองรับการจัดการเรียนการสอนออนไลน์ในสถานการณ์ COVID-19	4.51	0.71
<b>รวม</b>	<b>4.38</b>	<b>0.78</b>

ตารางที่ 10 ผลความพึงพอใจการใช้งานระบบการจัดการเรียนการสอนผ่านเครือข่าย SUT e-Learning ด้านประสิทธิภาพและการใช้งานระบบ SUT e-Learning

2.2 ภาพรวมความพึงพอใจการใช้งานระบบการจัดการเรียนการสอนผ่านเครือข่าย SUT e-Learning ต่อด้านการให้บริการของเจ้าหน้าที่ อยู่ในระดับ “มาก” ( $\bar{X} = 4.43$ , S.D. = 0.73) โดยมีรายละเอียด ดังตารางที่ 11

ด้านการให้บริการการใช้งาน SUT e-Learning ของเจ้าหน้าที่	ค่าเฉลี่ย ( $\bar{X}$ )	ส่วนเบี่ยงเบนมาตรฐาน (S.D.)
1. เจ้าหน้าที่ให้บริการและให้คำแนะนำการใช้งานได้ถูกต้อง	4.44	0.70
2. เจ้าหน้าที่ให้บริการและให้คำแนะนำการใช้งานได้ครบถ้วน	4.41	0.74
3. เจ้าหน้าที่ให้บริการและให้คำแนะนำการใช้งานได้รวดเร็ว	4.42	0.73
4. เจ้าหน้าที่ให้บริการและให้คำแนะนำการใช้งานอย่างสุภาพ	4.49	0.67



ด้านการให้บริการการใช้งาน SUT e-Learning ของเจ้าหน้าที่	ค่าเฉลี่ย ( $\bar{X}$ )	ส่วนเบี่ยงเบนมาตรฐาน (S.D.)
5. เจ้าหน้าที่มีช่องทางการบริการหลายช่องทาง ได้แก่ Line@ e-Mail Facebook และ โทรศัพท์	4.42	0.79
<b>รวม</b>	<b>4.43</b>	<b>0.73</b>

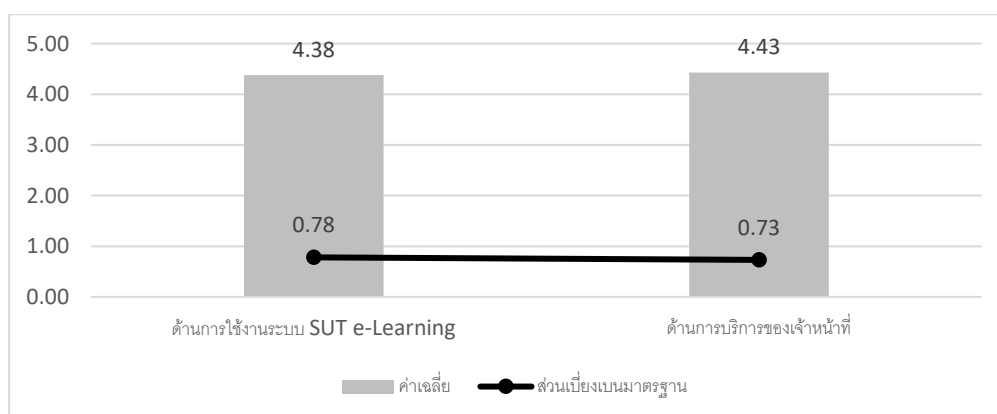
ตารางที่ 11 ผลความพึงพอใจการใช้งานระบบการจัดการเรียนการสอนผ่านเครือข่าย SUT e-Learning ต่อด้านการให้บริการของเจ้าหน้าที่

2.3 ภาพรวมความพึงพอใจต่อการใช้งานระบบการจัดการเรียนการสอนผ่านเครือข่าย SUT e-Learning อยู่ในระดับ “มาก” ( $\bar{X} = 4.40$ , S.D. = 0.63) โดยมีรายละเอียด ดังตารางที่ 12

ภาพรวมการใช้งานระบบ SUT e-Learning	ค่าเฉลี่ย ( $\bar{X}$ )	ส่วนเบี่ยงเบนมาตรฐาน (S.D.)
ภาพรวมความพึงพอใจต่อการใช้งานระบบการจัดการเรียนการสอนผ่านเครือข่าย SUT e-Learning	4.40	0.63

ตารางที่ 12 ภาพรวมความพึงพอใจการใช้งานระบบการจัดการเรียนการสอนผ่านเครือข่าย SUT e-Learning

สรุปผลการประเมินความพึงพอใจการใช้งานระบบการจัดการเรียนการสอนผ่านเครือข่าย SUT e-Learning ในด้านประสิทธิภาพและการใช้งานระบบ SUT e-Learning และด้านการให้บริการของเจ้าหน้าที่ ดังแผนภูมิที่ 12



แผนภูมิที่ 12 แสดงผลเปรียบเทียบภาพรวมความพึงพอใจการใช้งานระบบการจัดการเรียนการสอนผ่านเครือข่าย SUT e-Learning ในด้านประสิทธิภาพและการใช้งานระบบ SUT e-Learning และด้านการให้บริการของเจ้าหน้าที่

สรุปภาพรวมทั้งหมดการประเมินความพึงพอใจการใช้งานระบบการจัดการเรียนการสอนผ่าน  
เครือข่าย SUT e-Learning ในครั้งนี้ เฉลี่ยทั้งหมดอยู่ในระดับ “มาก” ( $\bar{X} = 4.40$ ,  $S.D. = 0.76$ )

#### ตอนที่ 4 ข้อเสนอแนะอื่น ๆ

##### 4.1 จุดเด่นของระบบ:

- ระบบใช้งานง่าย มีความเป็นระเบียบ (n=170)
- ระบบสะดวกต่อการใช้งาน (n=84)
- ระบบสามารถเข้าถึงรายวิชาที่ต้องการได้ง่าย (n=45)
- ระบบใช้งานได้หลากหลาย เช่น สามารถเก็บเอกสารประกอบการสอนและอัปโหลดไฟล์เอกสารเป็นต้น (n=44)
- ระบบมีการทำงานที่รวดเร็ว (n=44)
- ระบบมีความทันสมัย (n=37)
- ระบบปฏิบัติที่แจ้งกำหนดการส่งงานและกำหนดการสอบ (n=29)
- ระบบมีการแจ้งเตือนวันที่ส่งงาน มีเช็คลิสต์งานที่ส่งเรียบร้อยแล้ว (n=29)
- ระบบมีการช่องทางส่งงานที่ไม่ซับซ้อน (n=26)
- ระบบสามารถบริหารจัดการการเก็บข้อมูล เอกสารเก่า ๆ ได้ (n=26)
- ระบบมีความเสถียร (n=24)
- ระบบมีหน้าเว็บไซต์ที่สวยงาม รูปแบบเป็นระเบียบน่าใช้งาน (n=21)
- ระบบสามารถค้นหาข้อมูลรายวิชาได้ง่าย (n=14)
- การให้บริการของบุคลากรสามารถแก้ไขปัญหาได้อย่างรวดเร็ว ให้ข้อเสนอแนะที่ดี (n=9)
- ระบบมีความปลอดภัยด้านข้อมูลส่วนตัว (n=6)
- ระบบใช้ติดต่อสื่อสารระหว่างอาจารย์กับนักศึกษาได้ (n=2)

##### 4.2 จุดต้องปรับปรุง :

- ควรพัฒนาระบบให้มีความสามารถเพิ่มขึ้น เช่น สามารถรองรับไฟล์ขนาดใหญ่ สร้างแอปพลิเคชัน เป็นต้น (n=58)
- ไม่มี (n=55)
- ควรพัฒนาระบบให้มีความเสถียรและรองรับนักศึกษาที่เข้าใช้พร้อมกันจำนวนมากได้ (n=46)
- ควรพัฒนาระบบให้มีการแจ้งเตือนผ่านทาง email หรือแสดงแจ้งเตือนบนหน้าจออุปกรณ์ได้ เช่น การแจ้งเตือนเมื่ออาจารย์อัปโหลดคลิปหรือเอกสารขึ้นในรายวิชา รวมถึงสามารถแจ้งเตือนผ่านอีเมลนักศึกษาได้ เป็นต้น (n=38)
- ควรพัฒนารูปแบบ UI เช่น ความสวยงาม ขนาดตัวอักษร เป็นต้น (n=33)

- ควรพัฒนาระบบให้ใช้งานง่ายขึ้น เช่น การดูหรือการให้คะแนนการบ้าน เป็นต้น (n=18)
- พัฒนาการค้นหารายวิชาให้ใช้งานง่ายขึ้น (n=16)
- ควรเพิ่มระยะเวลาเข้าใช้งานระบบให้มากขึ้น (n=12)
- ควรพัฒนาให้ระบบทำงานได้เร็วขึ้น (n=12)
- ควรพัฒนาระบบให้สามารถใช้งานได้ง่ายบนอุปกรณ์ต่าง ๆ (n=10)
- ควรพัฒนาให้ระบบมีความทันสมัยมากขึ้น (n=8)
- ควรพัฒนาระบบการสอบ เช่น สามารถย้อนกลับมาทำหน้าเดิมได้ เวลาอนุญาตให้เข้าไปทำข้อสอบไม่ตรงกับเวลาสอบที่กำหนด เป็นต้น (n=6)
- ควรเพิ่มความสามารถในการตั้งค่า UI Theme (n=6)
- ควรนำรายวิชาเก่าออกจากระบบ (n=5)
- ควรประชาสัมพันธ์เว็บไซต์ให้คนใช้งานมากขึ้น (n=4)
- ควรแก้ไขข้อผิดพลาดของระบบ ได้แก่ การแสดงภาษา รายวิชาที่ enroll หายไปจาก course overview มีบางรายวิชาไม่สามารถออกรายวิชาได้ (n=3)
- ควรเพิ่มความปลอดภัยการเข้าใช้งาน (n=2)

\*n หมายถึง จำนวนผู้แสดงความคิดเห็น